

**МУНИЦИПАЛЬНОЕ БЮДЖЕТНОЕ ДОШКОЛЬНОЕ ОБРАЗОВАТЕЛЬНОЕ УЧРЕЖДЕНИЕ «ДЕТСКИЙ САД «МАЛЫШОК»,  
Г. ТАРУСА ТАРУССКОГО РАЙОНА КАЛУЖСКОЙ ОБЛАСТИ**

Принято:  
На педагогическом совете № 3  
МБДОУ д/с «Малышок»  
Протокол № 3  
от «30» марта 2023 г.

Утверждено Приказ № 23-А  
от «19» апреля 2023 г.



**ОТЧЕТ О РЕЗУЛЬТАТАХ САМООБСЛЕДОВАНИЯ  
МБДОУ д/с «Малышок» за 2022 год**

## Содержание

<b>№</b>	<b>Наименование раздела</b>	<b>стр</b>
<b>I АНАЛИТИЧЕСКАЯ ЧАСТЬ</b>		
<b>1.</b>	Общие сведения МБДОУ д/с «Малышок»	3
<b>2.</b>	Система управления Учреждением	4
<b>3.</b>	Общие сведения об образовательном процессе	5
<b>4.</b>	Оценка образовательной деятельности и качества подготовки обучающихся	9
<b>5.</b>	Качество кадрового обеспечения	13
<b>6.</b>	Оценка учебно-методического и библиотечно-информационного обеспечения	16
<b>7.</b>	Оценка материально-технической базы	17
<b>8.</b>	Анализ системы оздоровительной работы с детьми	19
<b>9.</b>	Обеспечение безопасности воспитанников	20
<b>10.</b>	Оценка функционирования внутренней системы качества образования	21
<b>ПРЕЗУЛЬТАТЫ АНАЛИЗА ПОКАЗАТЕЛЕЙ ДЕЯТЕЛЬНОСТИ</b>		
<b>1.</b>	Показатели деятельности	<b>22</b>
<b>2.</b>	Выводы	<b>24</b>

## I. АНАЛИТИЧЕСКАЯ ЧАСТЬ

### 1. Общие сведения МБДОУ д/с «Малышок»

Полное наименование организации:	наименование	Муниципальное бюджетное дошкольное образовательное учреждение "Детский сад "Малышок", г. Таруса Тарусского района Калужской области
Краткое наименование организации:	наименование	МБДОУ д/с "Малышок"
Дата создания организации:		05.12.1963
Юридический и фактический адрес:	и	249101 Калужская область, город Таруса, ул. К. Либкнехта, 28 «А»;
Телефон/ Факс		8(48435) 2-50-34
Эл почта		<a href="mailto:malischok@ro.ru">malischok@ro.ru</a>
Адрес сайта		<a href="http://malischok.kaluga.ru">http://malischok.kaluga.ru</a>
Руководитель		Власова Ольга Васильевна
Режим работы:		С сентября по май – образовательный процесс; Июнь - август – летняя оздоровительная кампания; Учреждение работает в режиме 5 - дневной недели (понедельник – пятница) с 12 - часовым пребыванием детей ежедневный график работы: 7.00- до 19.00 В детском саду 5 общеобразовательных групп, и группа кратковременного пребывания для детей 2-3 лет. режим работы: среда, пятница с 09.00 – до 12.00
Информация об учредителе		Администрация муниципального района «Тарусский район» Тел: 7 (48435) 2-51-30; E-Mail: atarus@adm.kaluga.ru И.О. Руководителя: Голубев Михаил Леонидович Отдел образования администрации муниципального района «Тарусский район» Руководитель: Кокорина Ирина Николаевна
Функционирование МБДОУ осуществляется на основании:		Устава, утверждённого постановлением администрации МР «Тарусский район» № 536 от 19.08.2015г. <a href="http://malischok.kaluga.ru/upload">http://malischok.kaluga.ru/upload</a> Лицензии, выданной Министерством образования и науки Калужской области от «03» июня 2015 г., серия 40Л01, №0001180, регистрационный номер 195
Социокультурная Инфраструктура	среда/ среда/	- Учреждение расположено в шаговой доступности от исторического и культурного центра города, в жилом районе вдали от производящих предприятий.

Обучение и воспитание детей ведётся на русском языке

Приоритетным направлением работы детского сада является духовно-нравственное воспитание дошкольника посредством приобщения к культуре своего народа.

Цель и задачи деятельности ДОО по реализации основной образовательной программы определяются на основе анализа результатов предшествующей педагогической деятельности, потребностей детей и родителей, социума, в котором находится дошкольное образовательное учреждение.

Цель Программы - проектирование социальных ситуаций развития ребенка и развивающей предметно-пространственной среды, обеспечивающих позитивную социализацию, мотивацию и поддержку индивидуальности детей через общение, игру, познавательно-исследовательскую деятельность и другие формы активности.

## 2. Система управления Учреждением

Управление дошкольным учреждением осуществляется в соответствии с законодательством РФ и уставом детского сада, строится на принципах единоначалия и коллегиальности учреждения. Коллегиальными органами управления являются: общее собрание, педагогический совет, совет МБДОУ д/с «Малышок». Единоличным исполнительным органом является руководитель – заведующий.

### Органы управления, действующие в Детском саду

Наименование органа	Функции
<b>Заведующий</b>	Контролирует работу и обеспечивает эффективное взаимодействие структурных подразделений учреждения, утверждает штатное расписание, отчетные документы организации, осуществляет общее руководство детским садом
<b>Совет МБДОУ д/с «Малышок»</b>	<p>Совет МБДОУ д/с «Малышок» состоит из избираемых членов, представляющих: родителей (законных представителей), работников МБДОУ д/с «Малышок». В совет так же входит заведующая МБДОУ д/с «Малышок».</p> <p>По решению совета в его состав могут быть приглашены и включены граждане, чьи профессиональная и/ (или) общественная деятельность, знания, возможности могут позитивным образом содействовать функционированию и развитию детского сада (кооптированные члены совета), а также представители иных органов самоуправления, функционирующих в МБДОУ д/с «Малышок».</p> <p>В своей работе совет МБДОУ опирается на положение о совете ДОО.</p> <p>Рассматривает вопросы:</p> <ul style="list-style-type: none"> <li>– развития образовательной организации, финансово-хозяйственной деятельности, материально-технического обеспечения</li> </ul>
<b>Педагогический совет</b>	<p>Осуществляет текущее руководство образовательной деятельностью Детского сада, в том числе рассматривает вопросы:</p> <ul style="list-style-type: none"> <li>– развития образовательных услуг;</li> <li>– регламентации образовательных отношений;</li> <li>– разработки образовательных программ;</li> <li>– выбора методических, учебных пособий, средств обучения и воспитания;</li> <li>– материально-технического обеспечения образовательного процесса;</li> </ul>

## Общее собрание работников

- аттестации, повышении квалификации педагогических работников;
- координации деятельности методических объединений

Общее руководство МБДОУ д/с «Малышок» осуществляет общее собрание коллектива работников и является высшим органом самоуправления, представляет полномочия трудового коллектива МБДОУ д/с «Малышок».

Совет трудового коллектива совместно с работодателем решает важные социально - бытовые проблемы, согласовывает локальные документы, осуществляет контроль за деятельностью структурных подразделений учреждения.

Общее собрание руководствуется в своей деятельности положением об общем собрании сотрудников.

Реализует право работников участвовать в управлении образовательной организацией, в том числе:

- участвовать в разработке и принятии коллективного договора, правил трудового распорядка, изменений и дополнений к ним;
- принимать локальные акты, которые регламентируют деятельность образовательной организации и связаны с правами и обязанностями работников;
- разрешать конфликтные ситуации между работниками и администрацией образовательной организации;
- вносить предложения по корректировке плана мероприятий организации, совершенствованию ее работы и развитию материальной базы

Структура и система управления соответствуют специфике деятельности Детского сада <http://malischok.kaluga.ru/sveden/struct>

По итогам 2022 года система управления Детского сада оценивается как эффективная, позволяющая учесть мнение работников и всех участников образовательных отношений. В следующем году изменение системы управления не планируется.

### 3. Общие сведения об образовательном процессе

Образовательная деятельность в Детском саду организована в соответствии с Федеральным законом от 29.12.2012 № 273-ФЗ "Об образовании в Российской Федерации", ФГОС дошкольного образования. С 01.01.2021 года Детский сад функционирует в соответствии с требованиями СП 2.4.3648-20 «Санитарно-эпидемиологические требования к организациям воспитания и обучения, отдыха и оздоровления детей и молодежи», а с 01.03.2021 — дополнительно с требованиями СанПиН 1.2.3685-21 «Гигиенические нормативы и требования к обеспечению безопасности и (или) безвредности для человека факторов среды обитания».

Образовательная деятельность ведется на основании утвержденной основной образовательной программы дошкольного образования МБДОУ д/с «Малышок», которая составлена в соответствии с ФГОС дошкольного образования, с учетом инновационной программы дошкольного образования «От рождения до школы» под редакцией Вераксы, Комаровой, Дорофеевой, санитарно-эпидемиологическими правилами и нормативами, с учетом недельной нагрузки.

**Документы, в соответствии с которыми ведется образовательная деятельность**

#### Основные образовательные программы

- Образовательная программа муниципального бюджетного дошкольного образовательного учреждения "Детский сад "Малышок", г. Таруса Тарусского района Калужской области

<http://malischok.kaluga.ru/org-info/education-implemented-program?id=1>

- Расписание организованной образовательной деятельности  
[http://malischok.kaluga.ru/upload/tsmalischok\\_kaluga\\_new/files/d6/f6/d6f6164af04e9bf73c2d1cc010b85d4d.pdf](http://malischok.kaluga.ru/upload/tsmalischok_kaluga_new/files/d6/f6/d6f6164af04e9bf73c2d1cc010b85d4d.pdf)
- **Режим дня воспитанников:**
- режим дня воспитанников с полным пребыванием МБДОУ д/с "Малышок" на холодный период  
<http://malischok.kaluga.ru/sveden/document>

### **Организация учебного процесса (воспитательно-образовательного процесса)**

В основе образовательного процесса в Детском саду лежит взаимодействие педагогических работников, администрации и родителей. Основными участниками образовательного процесса являются дети, родители, педагоги.

Основные форма организации образовательного процесса:

- совместная деятельность педагогического работника и воспитанников в рамках организованной образовательной деятельности по освоению основной общеобразовательной программы;
- самостоятельная деятельность воспитанников под наблюдением педагогического работника.

Занятия в рамках образовательной деятельности ведутся фронтально, во второй группе раннего возраста по подгруппам. Продолжительность занятий соответствует СанПиН 1.2.3685-21 и составляет:

- в группах с детьми от 2 до 3 лет — до 10 мин;
- в группах с детьми от 3 до 4 лет — до 15 мин;
- в группах с детьми от 4 до 5 лет — до 20 мин;
- в группах с детьми от 5 до 6 лет — до 25 мин;
- в группах с детьми от 6 до 7 лет — до 30 мин.

Между занятиями в рамках образовательной деятельности предусмотрены перерывы продолжительностью не менее 10 минут.

Основной формой занятия является игра. Образовательная деятельность с детьми строится с учётом индивидуальных особенностей детей и их способностей. Выявление и развитие способностей воспитанников осуществляется в любых формах образовательного процесса.

При реализации образовательной программы обучение выстраивается с соблюдением всех требований с целью сохранности здоровья и создания безопасной среды.

### **Анализ комплектования дошкольного учреждения воспитанниками МБДОУ д/с «Малышок»**

Порядок комплектования ДОУ определяется Учредителем. Контингент воспитанников ДОУ формируется в соответствии с их возрастом. Приём детей в ДОУ осуществляется заведующим по направлению, выданному Отделом образования Тарусского района, на основании Положения о приёме детей, заявления родителей и медицинских документов.

**Таблица Комплектование д/с «Малышок» воспитанниками 31.12.2022г.**

<b>Группы</b>	<b>2020</b>	<b>2021</b>	<b>2022</b>
2 группа раннего возраста (2-3года)	23	20	25
Младшая группа (3-4 года)	26	28	25

Средняя группа (4- 5 лет)	25	30	29
Старшая группа (5-6 лет)	29	26	29
Подготовительная группа (6-7 лет)	26	30	26
Группа кратковременного пребывания (2-3 года)	8	12	-
<b>Итого</b>	<b>137</b>	<b>146</b>	<b>134</b>

**Таким образом,** на период 31.12.2022 списочный состав: 134 ребенка, детский сад посещают воспитанники в возрасте от 2 до 7 лет, в сентябре 2022 года не удалось организовать группу кратковременного пребывания адаптационной направленности, ввиду отсутствия запроса родительской общественности. Пять групп общеразвивающей направленности, из них 1 группа детей раннего возраста и четыре группы детей дошкольного возраста.

Контингент детей стабильный, выбывают дети по причине переезда на другое место жительства родителей или по медицинским показаниям. По наполняемости группы соответствуют требованиям СанПин и Типового положения. Группы однородны по возрастному составу детей.

### Воспитательная работа

Детский сад реализует рабочую программу воспитания и календарный план воспитательной работы, которые являются частью основной образовательной программы дошкольного образования.

Родители выражают удовлетворенность воспитательным процессом в Детском саду, что отразилось на результатах анкетирования, 95% опрошенных выразили удовлетворение воспитательным процессом ДОУ.

Чтобы выбрать стратегию воспитательной работы, в 2022 году проводился анализ состава семей воспитанников на основе анкетирования и опроса (анкетирование по выявлению запросов родителей на новый учебный год), был составлен социальный паспорт семей воспитанников ДОУ, план работы с родителями.

### Социальный паспорт МБДОУ д/с «Малышок»

Таблица 1. Социальный паспорт МБДОУ д/с «Малышок» сентябрь 2022г.

I Распределение родителей по уровню образования		II Категория семьи		III Категория детей		IV Распределение семей по достатку		V Гражданство детей	
№ Наименования показателя	% от общего числа	№ Наименования показателя	% от общего числа	№ Наименования показателя	% от общего числа	№ Наименования показателя	% от общего числа	№ Наименования показателя	% от общего числа
1 Высшее	43%	1 Полная	83%	1 Опекаемые	1%	1 Высокий	19%	1 Дети. Имеющие гражданство РФ	98%
2 Среднее специальное	47%	2 Неполная	12%	2 Дети-инвалиды	2%	2 Средний	73%	2 Дети, имеющие временную регистрацию в г. Таруса	2%

3 Среднее полное	10%	3 Многодетная	29%	3 Дети, родители которых находятся в заключении	-	3 Малообеспеченные (зарегистрированные в Управлении социальной защиты)	8%	3 Дети, имеющие гражданство дальнего зарубежья	2%
4 Неполное среднее	-	4 -	-	4 беженцы	-	4 -	-	4 -	-

Наш детский сад посещают воспитанники 39 многодетных семей. Контингент родителей воспитанников неоднороден, в основном социально благополучный, количество малообеспеченных зарегистрированных в управлении соцзащиты семей осталось на прежнем уровне. Преобладают дети из русскоязычных и полных семей со средним достатком и средним специальным образованием.

Реализация годового плана по работе с родителями была реализована в полном объеме. Материалы консультаций, родительских собраний размещаются на сайте ДОУ. Педагогами была налажена работа в родительских чатах, о событиях детского сада родители узнают из групп в социальных мессенджерах («В Контакте», «Одноклассники») и из новостной ленты на сайте ДОУ.

Воспитательная работа строится с учетом индивидуальных особенностей детей, с использованием разнообразных форм и методов, в тесной взаимосвязи воспитателей, специалистов и родителей.

#### Дополнительное образование

В детском саду в 2022 году дополнительные общеразвивающие программы реализовались по нескольким направлениям. Источник финансирования: средства бюджета и физических лиц. Подробная характеристика - в таблице.

Таблица 2. Дополнительное образование МБДОУ д/с «Малышок» декабрь 2022г.

№	Направленность / Наименование программы	Форма организации	Возраст	Количество воспитанников			Бюджет	За плату
				2020	2021	2022		
<b>Духовно-нравственное</b>								
1	«Ладушки» духовно- нравственное воспитание на основе приобщения к истокам русской народной и православной культуры	Кружок	5-6 лет;	23	27	25	+	-
			6-7 лет	28	26	27		
<b>Музыкальное направление</b>								
1	«Калинка» фольклорный кружок музыкального направления	Кружок	6-7 лет	28	26	27	+	-
<b>Оздоровительное направление</b>								



1	«Здоровый малыш»	Кружок	3-4 года	-	26	24	+	-
2	«Логоритмика» оздоровительно-коррекционной направленности, профилактика нарушений речи детей	Кружок	4-5 лет	24	25	25	+	-
Английский язык								
1	«Happy Hearts 1» «Английский язык в детском саду»	Кружок		-	12	25	-	+

Работа по дополнительному образованию детей проводится во второй половине дня, время занятий строго регламентировано требованиями СанПиН и не превышает допустимой нагрузки.

Родители удовлетворены качеством услуг по дополнительному образованию, ежегодно проводятся опросы родительской общественности (анкетирование). Дети в результате посещения данных кружков всесторонне развиваются, успешно участвуют в различных районных мероприятиях. Ежегодно руководители кружков с воспитанниками принимают участие на общих родительских встречах, в отчетном концерте детского сада в конце учебного года. О результатах достигнутых воспитанниками отчитываются на итоговом педагогическом совете.

В дополнительном образовании на бесплатной основе задействовано более 90% воспитанников Детского сада.

- Расписание работы кружков дополнительного образования [http://malischok.kaluga.ru/upload/tsmalischok\\_kaluga\\_new/files/18/7a/187a8347b43194f8da6398f9d3622919.pdf](http://malischok.kaluga.ru/upload/tsmalischok_kaluga_new/files/18/7a/187a8347b43194f8da6398f9d3622919.pdf)
- Программа дополнительного образования для детей старшего дошкольного возраста духовно-нравственной направленности; Кружок «Ладушки» <http://malischok.kaluga.ru/org-info/education-implemented-program?id=2>
- Программа дополнительного образования для детей подготовительной группы фольклорно - музыкальной направленности «Калинка» <http://malischok.kaluga.ru/org-info/education-implemented-program?id=3>
- Программа «Happy Hearts 1» «Английский язык в детском саду» <http://malischok.kaluga.ru/org-info/education-implemented-program?id=9>
- Программа дополнительного образования «Здоровый малыш» <http://malischok.kaluga.ru/org-info/education-implemented-program?id=8>

Анализ посещаемости, проведенного в ноябре 2022 года, показывает, что дополнительное образование в детском саду реализуется в полном объеме, уровень посещаемости занятий в сравнении с 2021 годом возрос. В основном воспитанники пропускают кружки по болезни. Детский сад планирует найти педагога дополнительного образования художественной направленности и начать реализовывать Кружок «Сказочные узоры».

Для развития дополнительного образования в детском в 2023 году планируется информационно-просветительская работа с родителями (законными представителями) и обучающие мероприятия для педагогов. Педагоги дополнительного образования ведут странички на сайте ДОУ.

## 1. Оценка образовательной деятельности и качества подготовки обучающихся

Уровень развития детей анализируется по итогам педагогической диагностики. Формы проведения диагностики: диагностические занятия (по каждому разделу программы); диагностические срезы; наблюдения, итоговые занятия; создания игровой и проблемной ситуации.

Разработаны диагностические карты освоения основной образовательной программы дошкольного образования Детского сада (ООП Детского сада) в каждой возрастной группе. Карты включают анализ уровня развития воспитанников в рамках целевых ориентиров дошкольного образования и качества освоения образовательных областей.

Педагогическая диагностика проводится во всех возрастных группах 2 раза в год (в октябре-ноябре и апреле), в начале учебного года и в конце учебного года. Это позволяет выявить динамику развития ребенка в каждом возрасте.

Так, результаты качества освоения ООП Детского сада, за 2021-2022 учебный год, выглядят следующим образом:

**Таблица 3. Качество освоения воспитанниками МБДОУ д/с "Малышок" образовательных областей в период ноябрь 2021/ май 2022**

Образовательные области	Высокий		Средний		Низкий	
	Начало года%	Конец года%	Начало года%	Конец года%	Начало года%	Конец года%
«Социально-коммуникативное развитие»	2	53	56	40	40	7
«Познавательное развитие»	0	34	54	52	46	14
«Речевое развитие»	8	36	50	49	42	15
«Физическое развитие»	0	47	43	48	67	5
«Художественно-эстетическое развитие»	2	35	61	48	37	17

В результате мониторинга было установлено, следующее. Низкий уровень сократился на 23%, на конец года, 93% детей успешно освоили образовательную область «Социально-коммуникативное развитие».

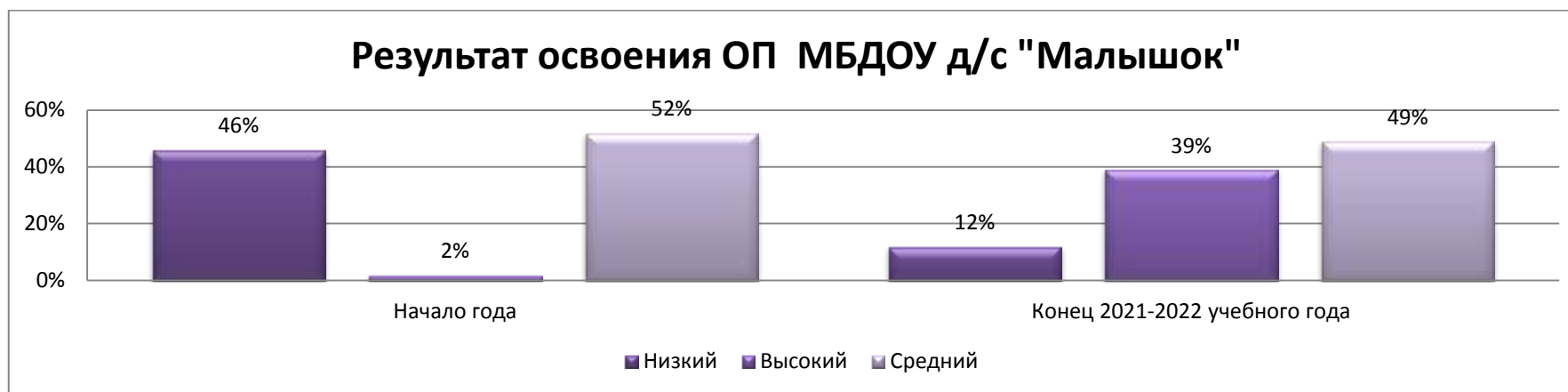
В начале учебного года высокого уровня в освоении образовательной области «Познавательное развитие» не выявлено. В конце года низкий уровень сократился на 32%, образовательную область успешно освоили 86% воспитанников.

Образовательную область «Речевое развитие» освоили 85% воспитанников. Низкий уровень сократился на 27%.

В конце года было обследовано 113 детей, результаты мониторинга, показали следующее, низкий уровень сократился на 62%, высокий уровень увеличился на 47%. На конец года, 95% детей успешно освоили образовательную область «Физическое развитие».

Образовательную область «Художественно-эстетическое развитие» освоили 83% воспитанников. Процент детей с высоким уровнем освоения данной области 35%. Низкий уровень сократился на 20%.

**Итоговый результат освоения ОП МБДОУ д/с «Малышок»**



Таким образом, образовательную программу успешно осваивают 88% детей. В следующем учебном году необходимо усилить работу с воспитанниками, показавшими низкий уровень освоения программы, следует обратить особое внимание на образовательную область «Познавательное развитие», раздел «Мир природы» и «Художественно-эстетическое развитие».

**Таблица 4. Качество освоения воспитанниками МБДОУ д/с «Малышок» образовательных областей, ноябрь 2022 г. (начало 2022/2032 учебного года)**

Образовательные области	Высокий уровень	Средний уровень	Низкий уровень
	%	%	%
«Социально-коммуникативное развитие»	5	44	51
«Познавательное развитие»	5	38	57
«Речевое развитие»	7	43	50
«Физическое развитие»	5	54	41
«Художественно-эстетическое развитие»	4	41	55
<b>Итого:</b>	<b>5</b>	<b>44</b>	<b>51</b>

На начало учебного года, было выявлено 57% детей с низким уровнем освоения программы в образовательной области «Познавательное развитие».

55 % воспитанников с низким уровнем освоения программы в образовательной области «Художественно-эстетическое развитие». Необходимо обратить особое внимание педагогов на данных воспитанников и активизировать работу по данным направлениями программы наметив индивидуальные маршруты для данных детей.

**Уровень освоения воспитанниками программы ДОУ:** Всего в диагностике участвовал 109 воспитанников из них – Высокий уровень - 5 чел. (5%); Средний уровень - 48чел. (44%); Низкий уровень - 56 чел. (51%, из них вновь пришедших детей 19 человек в возрасте до 3 лет, 17 % от общего количества детей). Результаты педагогического анализа показывают преобладание детей с низким и средним уровнем освоения программы ДОУ на начало учебного года, необходимо направить усилия педагогического коллектива на работу с данными детьми, активизировать родительскую общественность в течение текущего учебного года.

## Психологическая готовность воспитанников подготовительной группы к школьному обучению



В апреле 2022 г. была проведена диагностика школьной готовности подготовительной группы (дети 6-7 лет), обследовано 20 детей (несколько детей не были обследованы по причине непосещения учреждения) по тесту психологической готовности Керна-Ирасика.

Данный тест позволяет определить, насколько сформированы у ребенка функции, необходимые для школы: умение выполнять учебную задачу, навыки изобразительной деятельности. Выявляет уровень волевой организации ребенка.

Таким образом, можно отметить хорошую готовность к школе 70 % (14 детей) - зрелый уровень психомоторного развития, то есть готовый к школе и 25% (5 детей) это – средний уровень готовности к школе, «зреющий» (благоприятный прогноз), 5% - низкий уровень (1 человек), родителям воспитанника, были даны рекомендации.

95 % детей психологически готовы к школьному обучению. 2 детей остаются в детском саду на следующий учебный год.

### Коррекционная работа

В детском саду работает логопункт. Воспитанники зачисляются на логопункт после прохождения ППк, на основании заключения комиссии.

Рабочая программа по исправлению речевых нарушений у детей старшего дошкольного возраста в условиях логопункта <http://malischok.kaluga.ru/org-info/education-implemented-program?id=7>

### Результаты работы логопункта МБДОУ д/с "Малышок"



В сентябре 2021 года на логопункт был зачислен 31 человек. 17 человек из старшей, и 14 из подготовительной групп.

#### Начало года

Зачислен 31 человек, обследовано 30

Средний уровень 18 детей –60%

Низкий уровень 12 детей –40%

#### Конец года

Обследовано 29 детей

Высокий уровень 19 детей –65%

Средний уровень 10 детей- 35%

Низкий уровень нет 0%

**Таким образом,** провести ППК, для зачисления детей в логопункт. В следующем учебном году необходимо улучшить систематичность посещаемости детского сада детьми с нарушениями речи, активизировать работу родителей с детьми дома.

На конец учебного года, 100 % детей посещающих логопункт, успешно освоили адаптированную программу коррекционно – развивающей работы, что говорит о результативности образовательной деятельности учителя логопеда.

## 2. Качество кадрового обеспечения

Таблица 7. Кадровое обеспечение МБДОУ д/с "Малышок"

Кадры	Количество сотрудников	%	Количество сотрудников	%	Количество сотрудников	%	Количество сотрудников	%
	2019		2020		2021		2022	
Административно-хозяйственный состав	1	3	1	4%	1	4%	1	4%
Педагогический состав	13	45	12	44%	13	46%	13	48%
Учебно-вспомогательный состав	6	21	6	22%	6	21%	5	18%
Обслуживающий персонал	9	31	8	30%	8	29%	8	30%
<b>Итого: общий штат сотрудников</b>	<b>29</b>	<b>100</b>	<b>27</b>	<b>100%</b>	<b>28</b>	<b>100%</b>	<b>27</b>	<b>100%</b>

На 31.12 2022 г. работу детского сада осуществляют:

**Административно- хозяйственный состав:** заведующий

**Педагогический состав:**

Старший воспитатель, учитель - логопед, воспитатели, музыкальный руководитель, инструктор по физической культуре.

**Учебно-вспомогательный состав:** младший воспитатель, завхоз.

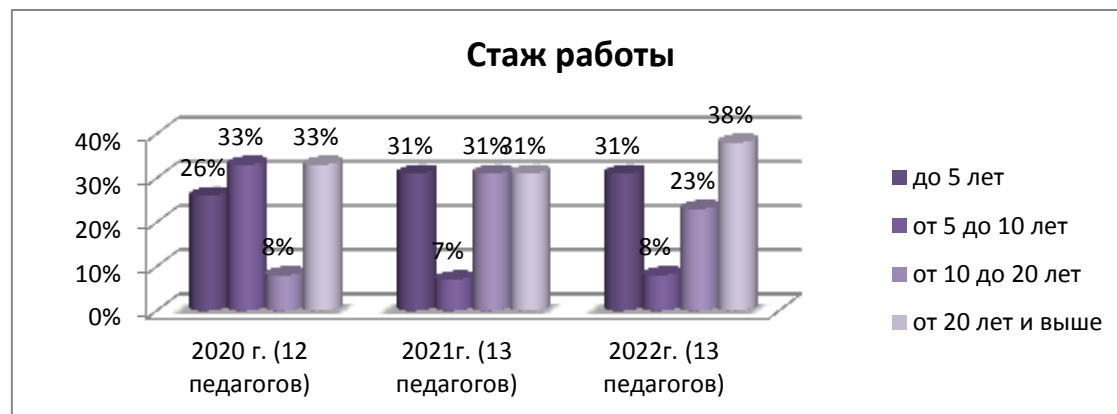
**Обслуживающий персонал:** повар, старший повар, машинист по стирке и ремонту спецодежды, дворник, сантехник, рабочий по комплексному обслуживанию здания, сторожа.

Воспитатели дополнительно ведут кружки. Из-за нехватки кадров несколько педагогов работают с увеличенной нагрузкой. Соотношение воспитанников, приходящихся на 1 взрослого:

- воспитанник /педагоги - 10/1;

- воспитанники/ все сотрудники - 5/1.

**Таким образом,** кадровый вопрос решен, но не в полном объеме. Необходимо привлекать квалифицированных педагогов для работы в ДОУ.



### Анализ педагогического состава

В 2022 году из 13 педагогов:

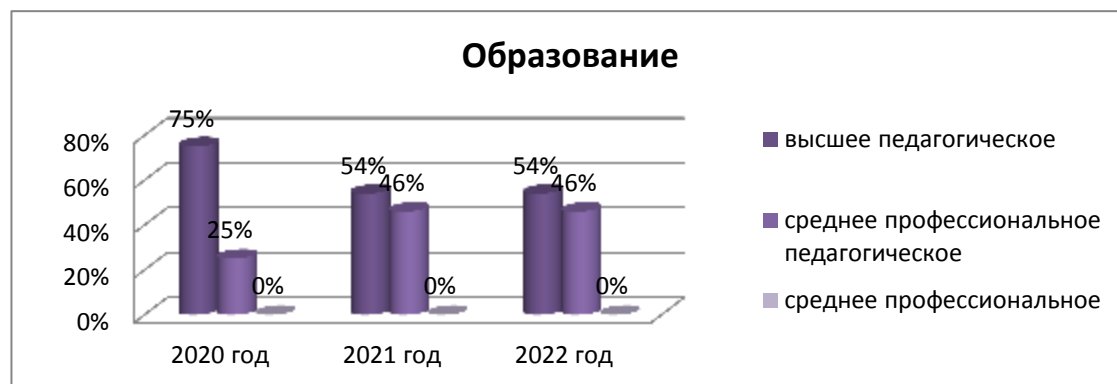
38% педагогического состава это специалисты и воспитатели со стажем работы более 20 лет;

23% - 3 педагога от 10 до 20 лет работы;

8% - 1 педагог со стажем от 5 до 10 лет;

31% - это начинающие педагоги со стажем до 5 лет;

**Таким образом, 69%** педагогического состава детского сада это опытные сотрудники.

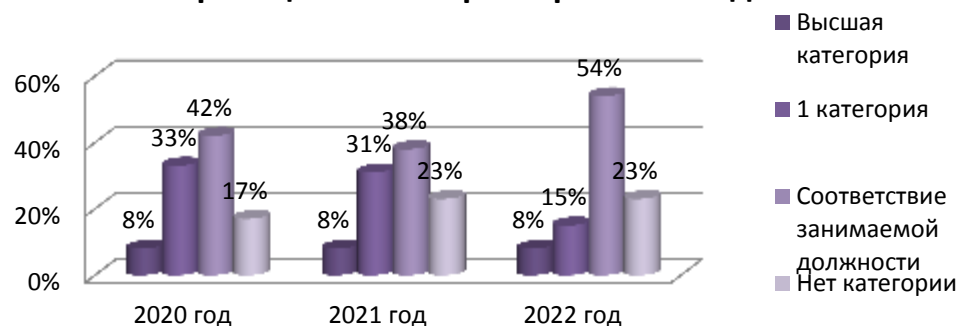


В детском саду преобладают воспитатели с высшим педагогическим образованием 54% (7 человек).

46 % (6 человек) педсостава имеют среднее специальное педагогическое образование. 1 педагог получает высшее педагогическое образование.

**Таким образом, 100%** педагогов имеют необходимое для работы в дошкольном образовательном учреждении образование.

### Квалификационные характеристики педагогов



За анализируемый период 54% педагогов имеют соответствие занимаемой должности; 3 педагога работают меньше 2 лет, поэтому у нет квалификационной категории, это составляет 23% от всего педагогического коллектива.

Аттестация и курсовая подготовка идет по графику.

В детском саду 77% квалифицированных педагогов.

**Таким образом,** в учреждении работает профессиональный коллектив воспитателей. 69% педагогов с большим стажем работы, 100% с соответствующим образованием, 77% с необходимой квалификацией. Необходимо и в дальнейшем повышать уровень квалификации воспитателей. В предстоящем году стоит решение кадрового вопроса.

### Результаты повышения профессиональной компетентности педагогов в сравнении с прошлым учебным годом

Показатели	Количество педагогов(за отчетный период в сравнении)				
	2018	2019	2020	2021	2022
Обучение в вузе	-	1	-	1	1
Курсы переподготовки	2	-	2	1	1
Курсы повышения квалификации	1	2	12	14	3
Аттестация	3	7	3	-	-
Обучение на семинарах	4	-	3	3	-
Публикации в профессиональных изданиях	1	-	-	1	1

Педагоги постоянно повышают свой профессиональный уровень. Все это в комплексе дает хороший результат в организации педагогической деятельности и улучшения качества образования и воспитания дошкольников.

В течение года педагоги нашего ДОУ активно участвовали в методической работе детского сада, региона. Выступали с консультациями, сообщениями на педсоветах, занимались проектной деятельностью, проводили мастер-классы, давали открытые просмотры ООД. Участвовали в конкурсе для педагогов детского сада, в течение всего учебного года участвовали в деловых играх, семинарах практикумах. Тем самым повышая свой профессиональный уровень.

Выводы:

Необходимо в следующем учебном году:

- мотивировать педагогов пройти аттестацию на первую квалификационную категорию, тем самым повышать рейтинг детского сада;

### 3. Оценка учебно-методического и библиотечно-информационного обеспечения

В Детском саду библиотека является составной частью методической службы. Библиотечный фонд располагается в методическом кабинете, кабинетах специалистов, группах детского сада. Библиотечный фонд представлен методической литературой по всем образовательным областям основной общеобразовательной программы, детской художественной литературой, периодическими изданиями, а также другими информационными ресурсами на различных электронных носителях. В каждой возрастной группе имеется банк необходимых учебно-методических пособий, рекомендованных для планирования воспитательно-образовательной работы в соответствии с обязательной частью ООП.

В детском саду организовано полное оснащение учебно-методическими пособиями, наглядно - дидактическими пособиями, наглядным и дидактическим материалом, играми и игрушками для работы с воспитанниками.

Детский сад пополнил учебно-методический комплект к инновационной программе дошкольного образования «От рождения до школы» в соответствии с ФГОС. Приобрели методические пособия: «Развивающий диалог как инструмент развития познавательных способностей 4-7 лет»; «Пространство детской реализации проектная деятельность 5-7 лет»; Образовательное событие как инновационная технология работы с детьми 3-7 лет». В детский сад поступил комплекты в количестве 3 шт. методических пособий к программе «Занимательные финансы. Азы для дошкольников. ФГОС ДО» авт. Стахович, Семенкова, Рыжановская. Наглядные пособия: картины для рассматривания, плакаты.

#### **Используются парциальные программы:**

Авдеева Н.Н., Князева Н.Л., Стеркина Р.Б. Программа «Основы безопасности жизнедеятельности детей дошкольного возраста»; Лыкова И.А. Парциальная программа «Мир Без Опасности», разработанная в соответствии с ФГОСДО; Лыкова И.А. Программа художественного воспитания, обучения и развития детей 2-7 лет «Цветные ладошки»; Николаева С.Н. Парциальная программа "Юный эколог". Для работы с детьми 3-7 лет ФГОС; Программа по социально-коммуникативному развитию. Коломийченко Л.В. «Дорогою добра»; Программа по музыкальному воспитанию детей дошкольного возраста «Ладушки» Каплунова И., Новоскольцева И.; Математика в детском саду. Автор В.П. Новикова; Колесникова Е. В. Математические ступеньки. Программа развития математических представлений у дошкольников ФГОС;

Оборудование и оснащение методического кабинета достаточно для реализации образовательных программ.

В методическом кабинете созданы условия для возможности организации для самостоятельной и совместной деятельности педагогов.

Информационное обеспечение Детского сада включает:

- информационно-телекоммуникационное оборудование;
- программное обеспечение - позволяет работать с текстовыми редакторами, Интернет-ресурсами, фото, видеоматериалами, графическими редакторами.

В учреждении имеется выход в интернет, электронная почта, функционирует сайт ДОУ, на котором размещена полная информация о деятельности нашего Детского сада, создана группа В Контакте.

**Т.О.В** детском саду учебно-методическое обеспечение достаточное для организации образовательной деятельности и эффективной реализации образовательных программ в соответствии с ФГОС ДО. Ежегодно пополняется.



#### 4. Оценка материально-технической базы

Развивающая предметно-пространственная среда (РППС) детского сада обеспечивает максимальную реализацию образовательного потенциала пространства ДОУ и участка, материалов, оборудования и инвентаря для развития детей дошкольного возраста в соответствии с особенностями каждого возрастного этапа, охраны и укрепления их здоровья, возможность общения и совместной деятельности детей (в том числе детей разного возраста) и взрослых, двигательной активности детей, а также возможности для уединения.

РППС МБДОУ д/с «Малышок» обеспечивает: реализацию образовательной программы; учет национально-культурных, климатических условий, в которых осуществляется образовательная деятельность; учет возрастных особенностей детей.

#### Перечень кабинетов и помещений ДОУ их функциональное использование и оснащение

Вид помещения	Функциональное использование	Оснащение
<b>Музыкальный зал</b>	ООД (организованная образовательная деятельность), праздники, развлечения, утренняя гимнастика; родительские собрания и прочие мероприятия для родителей, педагогов.	Пианино; разнообразные музыкальные инструменты для детей; подборка аудиотеки с музыкальными произведениями; различные виды театров; ширма для кукольного театра; музыкально-дидактические пособия; игры; игрушки; детские стулья; шкафы для методической литературы, пособий, игрушек; различные атрибуты; баннеры, стулья для взрослых.
<b>Спортивный зал</b>	Группа кратковременного пребывания ООД, праздники, развлечения, утренняя гимнастика; родительские собрания и прочие мероприятия для родителей, детей, педагогов.	Детская стенка с играми и игрушками, детские столы, каталки, мячи и т.д. Различное физкультурное оборудование. Спортивное оборудование для ОД. Модули, тренажеры и т.п.
<b>Медицинский блок</b>	Осмотр детей; консультации медсестры, врачей; оказание первой помощи детям, сотрудникам, консультативно - просветительская работа с родителями и сотрудниками ДОУ.	Кабинета врача; изолятор; прививочный кабинет; необходимое медицинское оборудование; медикаменты; персональный компьютер с выходом в сеть ИНТЕРНЕТ.
<b>Кабинет логопеда</b>	Коррекция речи дошкольников 5-7 лет, консультирование родителей.	Персональным компьютером с программой «Логопедический тренажёр» и специальными логопедическими столами и стульями для детей; шкафы для методической литературы, пособий, игрушек.
<b>Кабинет духовно-нравственного воспитания</b>	Работа кружка «Ладушки» по духовно-нравственному воспитанию. Работа кружка "Сказочные узоры» по декоративно-прикладному творчеству, экскурсии.	Мини-музей «Русская изба» по декоративно-прикладному искусству русского народа (образцы декоративно прикладного творчества русского народа, коллекция постоянно пополняется), столы и стулья для детей, стеллажи; макеты.
<b>Методический кабинет</b>	Осуществление методической помощи педагогам. Организация консультаций, семинаров, педагогических советов и др. с педагогами и родителями ДОУ.	Библиотека педагогической методической литературы, персональный компьютер с выходом в сеть ИНТЕРНЕТ и др. орг. техника; библиотека периодических изданий; пособия для занятий; опыт работы педагогов, материалы консультаций, семинаров, педсоветов, семинаров – практикумов, мастер-классов и др.; демонстрационный, раздаточный материал для занятий с детьми; игрушки, муляжи.
<b>Пищеблок</b>	Приготовление пищи	Состоит из холодного цеха, горячего цеха, моечной и раздаточной, оснащены современным оборудованием, посудой.
<b>Прачечная</b>	Стирка, глажка, хранение белья	Стиральные машины, гладильное оборудование, утюгами, стеллажи для хранения чистого белья, корзины для хранения грязного белья
<b>Раздевалочные помещения</b>	Информационно – просветительская работа с родителями	Информационные стенды. Выставки детского и совместного с родителями творчества. Наглядно – информационный материал (соответствует тематике

<b>Групповые помещения</b>	Разностороннее развитие ребенка в различных видах деятельности	ДОУ, времени года). Детская мебель (столы, стулья, стеллажи, шкафчики для раздевания). Игровые материалы и атрибуты. Спальная мебель. Игровые центры (разнообразные игры, игрушки).
<b>Коридоры ДОУ</b>	Информационно-просветительская работа с сотрудниками ДОУ, дошкольниками и их родителями. Место для ожидания детей Для группы кратковременного пребывания в коридоре на 1 этаже оборудовано пространство для одевания и раздевания детей	Визитная карточка ДОУ; стенды для сотрудников; стенды для родителей; стенды для детей, выставка детского творчества, стеллажи для поделок детей и их родителей. Диваны, стойки вешалки для верхней одежды. шкафчики для раздевания, детские диваны

**Примерное перечисление игровых центров в группах:** центр двигательной активности, центр воды и песка (в группе раннего и младшего дошкольного возраста), центр конструирования, центр сюжетно-ролевой игры, сенсорный центр (ранний и младший дошкольный возраст), музыкально-театральный центр, центр творчества, центр книги, центр познавательного развития, центр экспериментирования, центр природы (науки и естествознания), центр речевой активности, центр безопасности, центр патриотического воспитания, центр труда. При создании РППС воспитатели учитывают возрастные, индивидуальные особенности детей своей группы.

**Вывод:** коллектив нашего ДОУ работает над созданием единого пространства дошкольного учреждения добиваясь гармонии среды разных помещений, ежегодно проходит конкурс на лучшую РППС в группах детского сада. Гибкое зонирование групповых комнат позволяет детям в соответствии со своими интересами и желаниями в одно и то же время свободно заниматься, не мешая при этом друг другу, разными видами деятельности. Игровой материал периодически сменяется (в зависимости от тематики), что стимулирует игровую, двигательную, познавательную и исследовательскую активность детей. Имеющиеся в группах, игрушки, не провоцируют детей на проявление жестокости, беспокойства, страха. Способствуют положительному развивающему эффекту.

В здании размещены помещения 5 групп. Каждая группа имеет отдельную спальню, игровую комнату, буфетную комнату, приемную для детей и туалетную комнату. Групповые помещения оснащены современной детской мебелью, игровым и учебным оборудованием, игрушками, развивающими играми, соответствующими возрасту детей и требованиям САНПИН.

Все кабинеты оснащены специальным оборудованием.

**В образовательной работе используется современная информационно-техническая база:**

ТСО/оборудование	Группы/ кабинеты											итого
	2-3 лет	3-4 лет	4-5 лет	5-6 лет	6-7 лет	Муз зал	Спорт зал	Каб. логопеда	Медиц. каб	Каб. зав.	Метод.каб	
компьютеры	-	-	-	-	1	-	-	1	1	1	3	7
ноутбук	-	-	-	-	-	-	-	-	-	-	3	3
принтеры/копир/сканеры	-	-	-	-	-	-	-	-	1	1	1	3
принтер с цветной печатью	-	-	-	-	-	-	-	-	-	-	1	1
музыкальные центры/магнитолы	1	1	1	1	1	1	1	-	-	-	-	7
Электронное цифровое музыкальное пианино	-	-	-	-	-	1	-	-	-	-	-	1
фотоаппарат	-	-	-	-	-	-	-	-	-	-	1	1
видеокамера	-	-	-	-	-	-	-	-	-	-	1	1
проектор	-	-	-	1	1	-	-	-	-	-	1	3
экран	-	-	-	-	-	-	-	-	-	-	1	1

телевизор	-	-	-	-	-	1	-	-	-	-	-	1
DVD/система домашний кинотеатр	-	-	-	-	-	1	-	-	-	-	-	1
микрофон	-	-	-	-	-	-	-	-	-	-	1	1
Интерактивная доска	-	-	-	1	1	-	-	-	-	-	-	2
Документ камера	-	-	-	-	-	-	-	-	-	-	1	1
Система тестирования	-	-	-	-	-	-	-	-	-	-	1	на 23 ребенка
Детские планшеты для дошкольников				5	5	-	-	-	-	-	-	10
Организованное рабочее место педагога	1	1	1	1	1	1	-	1	1	1	1	10

Вся техника в исправном состоянии. На территории детского сада размещены 5 прогулочных веранд, 5 игровых площадок с песочницами, малыми игровыми формами и цветниками. Спортивная площадка на территории представлена спортивными сооружениями. По всему периметру территории есть зеленые насаждения, различные виды деревьев, кустарников. Ежегодно оформляются клумбы с цветочными композициями.

### 5. Анализ системы оздоровительной работы с детьми

Медицинское обслуживание детей в ДОО строится на основе нормативно - правовых документов и осуществляется медицинской сестрой.

В ДОО имеются лицензированные медицинский блок: кабинет врача, процедурный кабинет, прививочный кабинет. Санитарно - гигиеническое состояние ДОО соответствует требованиям санэпиднадзора. Питьевой, световой и воздушный режимы, режим проветривания помещений, режим смены белья, генеральная уборка проводится согласно графику, влажная уборка помещений поддерживаются в норме.

Осмотр детей врачом педиатром и вакцинация детей ДОО проходит согласно графику, диспансеризация проходит 1 раз в год.

Таблица 5. Распределение детей по группам здоровья

Параметры	Отчетный период				
	2017-2018 уч. год	2018-2019 уч. год	2019-2020 уч. год	2020-2021 уч. год	2021-2022 уч. год
Количество детей	143	138	144	134	139
1-я группа	57	73	78	74	53
2-я группа	83	62	62	57	82
3-я группа	1	1	1	-	-
4-я группа	2	2	3	3	4

Снизилось число детей 1-й группы здоровья, 59% детей в ДОО со 2-й группой здоровья, в основном из-за показаний врача стоматолога и ортопеда.

Таблица 6. Анализ заболеваемости и посещаемости детей

Параметры	Отчетный период				
	2017-2018 уч. год	2018-2019 уч. год	2019-2020 уч. год	2020-2021г.	2021-2022
Среднегодовая численность детей	115	119	123	113	121
Число пропусков по болезни	1129	1217	1183	1750	1624
Число пропусков на 1 ребенка	9,8	10	9,6	15,5	13,4

Заболеваемость за год	165	197	186	256	239
Количество случаев на одного ребенка	1,4	1,6	1,5	2,3	2
Количество часто болеющих детей	17	15	18	17	18
Процент посещаемости за год	76%	73%	71%	69%	67%

В подотчетный период на конец 2021-2022 учебного года показатели лучше показателя предыдущего года. Дети в основном болели ОРВИ, 8 случаев COVID-19.

Выводы: проанализировав данные необходимо отметить, снизился процент посещаемости детей.

Травм в течение анализируемого периода не зафиксировано. В основном дети болели простудными заболеваниями. Сравнительный анализ выявил, что уровень состояния здоровья стабильно оптимальный, что говорит об удовлетворительной работе коллектива по сохранению и укреплению здоровья детей.

Таким образом, необходимо обратить внимание на меры по профилактике простудных заболеваний детей, вести разъяснительную работу с родителями детей, не посещающих детский сад без уважительной причины, побуждать родителей воспитанников обращаться за медицинской помощью к стоматологам, вести работу по профилактике плоскостопия, соблюдать предупредительные меры для не распространения корона вирусной инфекции (COVID-19) и гриппа, продолжать физкультурно оздоровительную работу с детьми.

## 6. Обеспечение безопасности воспитанников

Для обеспечения безопасности детей здание учреждения оборудовано тревожной кнопкой с выходом на пульт Росгвардии, системой пожарной сигнализации, что позволяет своевременно и оперативно принять меры в случае возникновения чрезвычайной ситуации.

Обеспечение условий безопасности в учреждении выполняется локальными нормативно-правовыми документами: приказами, инструкциями, положениями. Разработан паспорт антитеррористической безопасности, паспорт безопасности дорожного движения.

Заключены договора со сторонними организациями на обслуживание пожарной сигнализации, видеонаблюдения, на предмет экстренного вызова в случае ЧС.

В соответствии с требованиями законодательства по охране труда систематически проводятся разного вида инструктажи с сотрудниками ДООУ: вводный (при поступлении), первичный (с вновь поступившими), повторный, два раза в год, проводятся тренировочные эвакуации с включением пожарной сигнализации, что позволяет персоналу владеть знаниями по охране труда и техники безопасности, правилами пожарной безопасности, действиям в чрезвычайных ситуациях.

Территория по всему периметру ограждена, установлено видеонаблюдение, монитор видео просмотра установлен в ДООУ. Ворота и калитки ДООУ всегда закрыты. Центральная входная дверь ДООУ оборудована домофоном, что отвечает требованиям безопасности. На каждом этаже здания вывешены светоотражающие планы эвакуации.

В течение года в детском саду проводятся месячники: «Безопасности детей», «Пожарной безопасности», «Охраны труда».

**Таким образом,** в МБДОУ д/с «Малышок» создано пространство, позволяющее решать современные задачи образования детей дошкольного возраста. Материально-техническое обеспечение детского сада и территории соответствует действующим санитарно-эпидемиологическим требованиям к устройству, содержанию и организации режима работы в дошкольных организациях, правилам пожарной безопасности, требованиям охраны труда.

В 2023 году необходимо продолжить модернизацию цифрового обучающего оборудования и программного обеспечения, определить источники финансирования закупки.

## **7. Оценка функционирования внутренней системы оценки качества образования**

В Детском саду утверждено положение о внутренней системе оценки качества образования. Мониторинг качества образовательной деятельности в 2022 году показал хорошую работу педагогического коллектива по всем показателям.

Состояние здоровья и физического развития воспитанников удовлетворительные.

Образовательную программу успешно осваивают 88% детей в своей возрастной группе. В следующем учебном году необходимо усилить работу с воспитанниками, показавшими низкий уровень, следует обратить особое внимание на образовательную область «Познавательное развитие».

Воспитанники подготовительных групп показали высокие показатели готовности к школьному обучению. В течение года воспитанники Детского сада успешно участвовали в конкурсах и мероприятиях различного уровня.

В октябре, ноябре каждого учебного года проводится опрос родителей по теме: «**Степень удовлетворенности работой детского сада**». Всего в анкетировании участвовали 85 родителей, если учесть количество многодетных семей 39, посещающих наше образовательное учреждение, то процент опроса составляет 85 % родителей воспитанников.

### **Результаты анкетирования:**

- доля получателей услуг, удовлетворенных работой детского сада - 97%
- доля получателей услуг, удовлетворенных качеством образовательных услуг- 83%
- доля получателей услуг, удовлетворенных воспитательным процессом в Детском саду - 95%
- доля получателей услуг, удовлетворенных качеством дополнительного образования - 84%;
- доля получателей услуг, положительно оценивающих взаимодействие с персоналом, - 87%;
- доля получателей услуг, удовлетворенных компетентностью работников организации - 92 %;
- доля получателей услуг, удовлетворенных качеством медицинского обслуживания - 88%;
- доля получателей услуг, удовлетворенных качеством оздоровительной работы 93%;
- доля получателей услуг, удовлетворенных качеством питания -93%
- доля получателей услуг, удовлетворенных материально-техническим обеспечением организации -81%;
- доля получателей услуг, удовлетворенных качеством работы администрации ДООУ – 88%
- доля получателей услуг, удовлетворенных работой специалистов -86%

Анкетирование родителей показало высокую степень удовлетворенности качеством предоставляемых услуг.

### **Диагностика профессионального уровня педагогов**

В 2022 году обследование профессионального уровня педагогов проходило по методике самооценки соответствия воспитателя требованиям Профстандарта педагога. Уровень владения трудовой функцией «Педагогическая деятельность по реализации программ дошкольного образования».

Контрольный срез проводится с педагогами ДООУ по 13 показателям трудовых действий, 6 показателям необходимых умений и 6 показателям необходимых знаний и другими характеристикам. В диагностике принимало участие 13 педагогов.

Итак, 42% педагогов имеют необходимый допустимый уровень. 58% - с оптимальным уровнем, педагогов с критическим уровнем нет, что соответствует требованиям Профстандарта педагога.

## II результаты анализа показателей деятельности

### 1. Показатели деятельности муниципального бюджетного дошкольного образовательного учреждения «Детский сад «Малышок», г. Таруса Тарусского района Калужской области, подлежащей самообследованию.

№ п/п	Показатели	Единица измерения
<b>1.</b>	<b>Образовательная деятельность</b>	
1.1	Общая численность воспитанников, осваивающих образовательную программу дошкольного образования, в том числе:	Младшие группы – 50 чел. Средняя группа – 29 чел. Старшая группа – 29 чел. Подготовительная группа – 26 чел. ИТОГО: 134
1.1.1	В режиме полного дня (8-12 часов)	человек 134
1.1.2	В режиме кратковременного пребывания (3-5 часов)	-
1.1.3	В семейной дошкольной группе	-
1.1.4	В форме семейного образования с психолого-педагогическим сопровождением на базе дошкольной образовательной организации	-
1.2	Общая численность воспитанников в возрасте до 3 лет	-
1.3	Общая численность воспитанников в возрасте от 3 до 8 лет	Человек 111
1.4	Численность/удельный вес численности воспитанников в общей численности воспитанников, получающих услуги присмотра и ухода:	-
1.4.1	В режиме полного дня (8-12 часов)	-
1.4.2	В режиме продленного дня (12-14 часов)	-
1.4.3	В режиме круглосуточного пребывания	-
1.5	Численность/удельный вес численности воспитанников с ограниченными возможностями здоровья в общей численности воспитанников, получающих услуги:	31 человек 23% (дети посещающие логопункт)
1.5.1	По коррекции недостатков в физическом и (или) психическом развитии	Человек 0%
1.5.2	По освоению образовательной программы дошкольного образования	31 человек (занятия в логопункте) 23 %
1.5.3	По присмотру и уходу	-

1.6	Средний показатель пропущенных дней при посещении дошкольной образовательной организации по болезни на одного воспитанника	13,4 дней
1.7	Общая численность педагогических работников, в том числе:	13 человек
1.7.1	Численность/удельный вес численности педагогических работников, имеющих высшее образование	54% (7 человек)
1.7.2	Численность/удельный вес численности педагогических работников, имеющих высшее образование педагогической направленности (профиля)	54% (7 человек)
1.7.3	Численность/удельный вес численности педагогических работников, имеющих среднее профессиональное образование	46% (6 человек)
1.7.4	Численность/удельный вес численности педагогических работников, имеющих среднее профессиональное образование педагогической направленности (профиля)	46% (6 человек)
1.8	Численность/удельный вес численности педагогических работников, которым по результатам аттестации присвоена квалификационная категория, в общей численности педагогических работников, в том числе:	76% (10 человек)
1.8.1	Высшая	8% (1 человек)
1.8.2	Первая	15% (2 человека)
1.8.3	Соответствие занимаемой должности	54% (7 человек)
1.9	Численность/удельный вес численности педагогических работников в общей численности педагогических работников, педагогический стаж работы которых составляет:	человек/%
1.9.1	До 5 лет	31 % (4 человека)
1.9.2	Свыше 30 лет	31% (4 человека)
1.10	Численность/удельный вес численности педагогических работников в общей численности педагогических работников в возрасте до 30 лет	8% (1 человек)
1.11	Численность/удельный вес численности педагогических работников в общей численности педагогических работников в возрасте от 55 лет	23% (3 человека)
1.12	Численность/удельный вес численности педагогических и административно-хозяйственных работников, прошедших за последние 5 лет повышение квалификации/профессиональную переподготовку по профилю педагогической деятельности или иной осуществляемой в образовательной организации деятельности, в общей численности педагогических и административно-хозяйственных работников	13 человек/100%

1.13	Численность/удельный вес численности педагогических и административно-хозяйственных работников, прошедших повышение квалификации по применению в образовательном процессе федеральных государственных образовательных стандартов в общей численности педагогических и административно-хозяйственных работников	13 человек /100%
1.14	Соотношение "педагогический работник/воспитанник" в дошкольной образовательной организации	13/134 10 детей на 1-ого педагога
1.15	Наличие в образовательной организации следующих педагогических работников:	
1.15.1	Музыкального руководителя	да
1.15.2	Инструктора по физической культуре	да
1.15.3	Учителя-логопеда	да
1.15.4	Логопеда	нет
1.15.5	Учителя-дефектолога	нет
1.15.6	Педагога-психолога	да
<b>2.</b>	<b>Инфраструктура</b>	
2.1	Общая площадь помещений, в которых осуществляется образовательная деятельность, в расчете на одного воспитанника	3725 кв. м
2.2	Площадь помещений для организации дополнительных видов деятельности воспитанников	12 кв. м
2.3	Наличие физкультурного зала	да
2.4	Наличие музыкального зала	да
2.5	Наличие прогулочных площадок, обеспечивающих физическую активность и разнообразную игровую деятельность воспитанников на прогулке	да

### **ВЫВОДЫ:**

Управленческая деятельность была направлена на выполнение нормативных документов, инструкций, совершенствование образовательного процесса, на рост профессионального мастерства педагогов, поддержание положительного микроклимата в коллективе сотрудников, активизацию работы с родителями (законными представителями) воспитанников.

В течение 2022года штатное расписание соответствовало потребностям образовательного процесса. Все педагогические работники выполняли свои должностные обязанности согласно должностных инструкций. Деятельность каждого работника регламентировалась графиками работы. Работа персонала дошкольного учреждения скоординирована по содержанию и строилась в соответствии с годовым планом работы и основной общеобразовательной программой дошкольного учреждения.

За данный период были проведены все запланированные мероприятия: педагогические советы (другие методические мероприятия), заседания общего собрания трудового коллектива, заседания ППк, родительские собрания, общие родительские собрания, воспитательные



и праздничные мероприятия и др. Оформлены в соответствии с требованиями.

Администрацией было посещено и проконтролировано большое количество мероприятий и режимных моментов. Сложившаяся система контроля обеспечила создание необходимых условий для творческой деятельности работников МБДОУ д/с «Малышок» и оказывала ему практическую помощь в решении разнообразных образовательных задач.

На период 31.12.2022 списочный состав 134 человека, детский сад посещают 134 человек в возрасте от 2 до 7 лет. Пять групп общеразвивающей направленности, из них 1 группа детей раннего возраста и четыре группы детей дошкольного возраста.

Контингент детей стабильный, выбывают дети по причине переезда на другое место жительства родителей или по медицинским показаниям. По наполняемости группы соответствуют требованиям СанПин и Типового положения.

Детский сад реализует рабочую программу воспитания и календарный план воспитательной работы, которые являются частью основной образовательной программы дошкольного образования.

Родители выражают удовлетворенность воспитательным процессом в Детском саду, что отразилось на результатах анкетирования, 95% опрошенных выразили удовлетворение воспитательным процессом ДОУ.

88% воспитанников успешно осваивают образовательную программу. Результаты педагогического анализа показывают преобладание детей со средним и высоким уровнями развития при прогрессирующей динамике на конец учебного года, что говорит о результативности образовательной деятельности в Детском саду.

На конец 2021-2022 учебного года, 100 % детей посещающих логопункт, успешно освоили адаптированную программу коррекционно – развивающей работы, что говорит о результативности образовательной деятельности учителя логопеда. На протяжении трех лет это стабильно высокие показатели.

Контингент родителей неоднороден. Наш детский сад посещают воспитанники 39 многодетных семей, родители приводят к нам своих маленьких детей. Контингент родителей воспитанников в основном социально благополучный, снизилось количество малообеспеченных зарегистрированных в управлении соцзащиты семей. Преобладают дети из русскоязычных и полных семей со средним достатком и высшим образованием.

Реализация годового плана по работе с родителями была в полном объеме.

Родители удовлетворены качеством услуг по дополнительному образованию, ежегодно проводятся опросы родительской общественности (анкетирование). Дети в результате посещения данных кружков всесторонне развиваются, успешно участвуют в различных районных мероприятиях. Ежегодно руководители кружков с воспитанниками принимают участие на общих родительских встречах, в отчетном концерте детского сада в конце учебного года, показывают мастер классы для педагогов и родителей. О результатах достигнутых воспитанниками отчитываются на итоговом педагогическом совете.

В дополнительном образовании на бесплатной основе задействовано более 83% воспитанников Детского сада. В детском саду работает кружок английского языка на платной основе.

Для развития дополнительного образования в детском в 2023 году планируется информационно-просветительская работа с родителями (законными представителями) и обучающие мероприятия для педагогов.

Мониторинг качества образовательной деятельности в 2022 году показал хорошую работу педагогического коллектива. Состояние здоровья и физического развития воспитанников удовлетворительные.

Проанализировав данные по работы по охране жизни и здоровья воспитанников необходимо отметить, увеличилась среднегодовая численность детей, снизилось число пропущенных детодней по болезни, количество часто болеющих детей. Сравнительный анализ

выявил, что уровень состояния здоровья стабильно оптимальный, что говорит об удовлетворительной работе коллектива по сохранению и укреплению здоровья детей.

Таким образом, необходимо обратить внимание на меры по профилактике простудных заболеваний детей, вести разъяснительную работу с родителями детей, не посещающих детский сад без уважительной причины, соблюдать предупредительные меры для не распространения вирусных инфекций в том числе, COVID-19.

В детском саду учебно-методическое обеспечение достаточное для организации образовательной деятельности и эффективной реализации образовательных программ в соответствии с ФГОС ДО. Ежегодно пополняется.

В 2022 году обследование профессионального уровня педагогов проходило по методике самооценки соответствия воспитателя требованиям Профстандарта педагога. 46% педагогов имеют необходимый допустимый уровень. 54% - с оптимальным уровнем, педагогов с критическим уровнем нет, что соответствует требованиям.

Значительно активизировалась работа педагогов по участию их воспитанников в фестивалях, в онлайн конкурсах различного уровня, много победителей и призеров. В учреждении работает профессиональный коллектив воспитателей.

По результатам опроса родителей по теме: «Степень удовлетворенности работой детского сада», большинство респондентов в высокой степени удовлетворены работой детского сада и коллективом сотрудников.

Все педагоги в течение 2022года активно участвовали в методической работе детского сада, выступая перед коллегами с консультациями, на педсоветах, проводили мастер классы, активно участвовали в семинар практикумах, презентовали свои наработки, делали открытые показы для коллег и родителей воспитанников, повышали уровень своего самообразования, участвовали в конкурсах различного уровня.

Таким образом, в учреждении работает профессиональный коллектив воспитателей. 74% педагогов с большим стажем работы, 100% с соответствующим образованием, 87% с необходимой квалификацией. Необходимо и в дальнейшем повышать уровень квалификации воспитателей. В предстоящем году стоит решение кадрового вопроса.

В детском саду учебно-методическое обеспечение достаточное для организации образовательной деятельности и эффективной реализации образовательных программ в соответствии с ФГОС ДО. Ежегодно пополняется.

Библиотечно-информационное обеспечение ДООУ находится на достаточном уровне.

Коллектив нашего ДООУ работает над созданием единого пространства дошкольного учреждения добиваясь гармонии среды разных помещений, ежегодно проходит конкурс на лучшую РППС. Гибкое зонирование групповых комнат позволяет детям в соответствии со своими интересами и желаниями в одно и то же время свободно заниматься, не мешая при этом друг другу, разными видами деятельности. Игровой материал периодически сменяется, что стимулирует игровую, двигательную, познавательную и исследовательскую активность детей. Имеющиеся в группах, игрушки, не провоцируют детей на проявление жестокости, беспокойства, страха. Способствуют положительному развивающему эффекту.

В здании размещены помещения 5 групп. Каждая группа имеет отдельную спальню, игровую комнату, буфетную комнату, приемную для детей и туалетную комнату. Групповые помещения оснащены современной детской мебелью, игровым и учебным оборудованием, игрушками, развивающими играми, соответствующими возрасту детей и требованиям САНПИН.

Все кабинеты оснащены специальным оборудованием. Необходимо продолжать оснащать групповые помещения необходимым цифровым оборудованием (интерактивными досками), различными игровыми модулями.

в МБДОУ д/с «Малышок» создано пространство, позволяющее решать современные задачи образования детей дошкольного возраста.

Материально-техническое обеспечение детского сада и территории соответствует действующим санитарно-эпидемиологическим требованиям к устройству, содержанию и организации режима работы в дошкольных организациях, правилам пожарной безопасности, требованиям охраны труда. На территории детского сада ведется видеонаблюдение, вход в детский сад оснащен домофоном, что отвечает требованиям безопасности.

## **ОСНОВНЫЕ СОХРАНЯЮЩИЕСЯ ПРОБЛЕМЫ И ОСНОВНЫЕ НАПРАВЛЕНИЯ БЛИЖАЙШЕГО РАЗВИТИЯ** **- кадровый вопрос**

Наряду с тем, что в дошкольное образовательное учреждение поступают целевые средства на содержание ребенка в детском саду, сохраняется еще и масса проблем, которые нам придется решить в ближайшее время, и в связи с этим определены основные направления ближайшего развития образовательного учреждения:

### **1. Укрепление материально-технической базы учреждения.**

- Проведение ремонтных работ (косметические ремонты помещений детского сада).
- Пополнение прогулочных игровых площадок необходимым оборудованием, что сделало бы наш детский сад более ярким и интересным для детей.

- Хотелось бы обновить ограждение территории детского сада.
- Активнее привлекать внебюджетные средства.
- Внедрять платные услуги в детском саду.
- Приобретение развивающего оборудования для организации рекреационного пространства ДОО.
- Приобретение интерактивного оборудования для использования в работе с детьми дошкольного возраста.

### **2. Повышение качества воспитательно-образовательного процесса**

- Расширение возможностей использования информационно-коммуникативных технологий, оснащение сайта ДОО.
- Внедрение новых современных технологий в воспитательно-образовательную работу (интерактивное оборудование, используемое в работе с детьми дошкольного возраста)
- Максимальное удовлетворение интересов и потребностей детей в деятельности.
- Проявление активности участников образовательного процесса через участие в конкурсах и фестивалях разных направленностей.
- Дальнейшее привлечение творческого потенциала родителей в образовательный процесс и использование различных форм сотрудничества с родителями через вовлечение их в совместную деятельность, проектную деятельность.
- Повышение образовательного уровня педагогов в плане информационных технологий, проектной деятельности.
- Способствовать аттестации педагогов на первую и высшую квалификационные категории.
- Продолжать работу над имиджем ДОО за счет повышения качества образовательного процесса:
  - выстраивание педагогического процесса с учетом интеграции и реализации образовательных областей и индивидуальных возможностей детей в соответствии с ФГОС ДОО;
  - работа по основной общеобразовательной программе учреждения в соответствии с ФГОС ДОО, реализация рабочих программ педагогов;
  - совершенствование профессиональной компетентности педагогов в организации воспитательно-образовательной работы; сотрудничество с семьей для обеспечения полноценного развития воспитанников.

**ДОКУМЕНТ ПОДПИСАН  
ЭЛЕКТРОННОЙ ПОДПИСЬЮ**

**СВЕДЕНИЯ О СЕРТИФИКАТЕ ЭП**

Сертификат 603332450510203670830559428146817986133868575776

Владелец Власова Ольга Васильевна

Действителен с 02.03.2022 по 02.03.2023